



Herning
Kommune

By, Erhverv og Kultur
Rådhuset, Torvet
7400 Herning
Tlf: 9628 2828
Lokal 8563

bekmhh@herning.dk
www.herning.dk

Sagsnummer:
01.02.05-P16-29-23

Kontaktperson:
Michael Hammershøj Han-
sen

Dato: 15-11-2023

I henhold til "Lov om miljøvurdering af planer og programmer og af konkrete projekter (VVM)" fremsendes hermed checkliste til miljøvurdering af forslag til handleplaner, samt Herning Kommunes umiddelbare vurdering af, om planerne skal miljøvurderes.

Herning Kommune vil på baggrund af screeningen beslutte, om ovennævnte handleplanforslag skal miljøvurderes. Såfremt forvaltningen skønner, at handleplanen skal miljøvurderes, vil der blive udarbejdet en miljørapport. Miljørapporten bliver vedlagt handleplanforslaget i offentlighedsfasen og materialet vil blive indarbejdet i den endelige handleplan.

Herning Kommunes foreløbige vurdering er, at ovennævnte handleplan ikke skal miljøvurderes.

Bemærkninger til det fremsendte bedes sendt til Herning Kommune, By, Erhverv og Kultur, Torvet 5, 7400 Herning eller bekmhh@herning.dk senest tirsdag, den 29. november 2023.

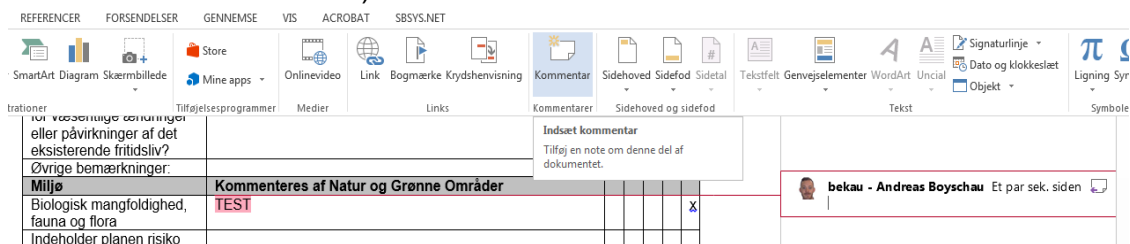
Med venlig hilsen

Michael Hammershøj Hansen
By, Erhverv og Kultur

VIGTIGT – LÆS VEJLEDNINGEN

Vejledning (Tages ud efter intern og ekstern høring)

- Alle punkter **skal kommenteres** og afkrydses. Hvis punktet ikke er relevant bemærkes: ”Ikke relevant for planen/programmet”
- Skemaet udfyldes som udgangspunkt af sagsbehandleren.
- Skemaet fremsendes i PDF format til eksterne parter i høring i minimum 2 uger.
- Skemaet fremsendes som kladde i SBSYS til interne parter til kommentering.
- **Interne bemærkninger til det fremsendte indskrives i dokumentet under feltet ”kommenteres af”.** Brug wordfunktionen ”kommentar” ↓. (Ved ingen bemærkninger: send mail eller kommenter.)



- Eksterne bemærkninger fremsendes pr. email og indskrives af sagsbehandler.
- Alle punkter skal vurderes efter hvilken grad af indvirkning der er tale om. Er indvirkningen ikke relevant/ingen, lille, middel, stor eller positiv i forhold til den situation, hvor planen/programmet ikke gennemføres? Beskriv eventuelle foranstaltninger.
 - Det er vigtigt at skelne mellem, hvad der er relevant og skal medtages i screeningen i forhold til en miljøvurdering af planen/programmet, og hvad der evt. skal sendes særskilt. Skitser/forslag til planen må ikke indskrives, men må gerne fremsendes særskilt. Pr. mail.

Når screeningen har været i høring opdaterer sagsbehandleren screeningsdokumentet og vurderer, om planen/programmet har så væsentlig en miljøpåvirkning, at der bør foretages en egentlig og mere tilbunds gående miljøvurdering. **Hvis screeningen giver anledning til, at planen ændres væsentligt, bør der fremsendes en ny screening.**

Der skal journaliseres to dokumenter:

1. Det udsendte screeningskema med alle indkomne kommentarer journaliseres som internt, og er ikke omfattet af aktindsigt.
2. Det opdaterede screeningskema med dato for udsendelse og afslutning.

NB – Screeningskemaet sendes i høring ved berørte myndigheder

Berørte myndigheder er myndigheder som i forbindelse med udarbejdelsen af planen skal give en efterfølgende tilladelse, eller ”har en specifik miljøviden”.

Navn og nummer på planen

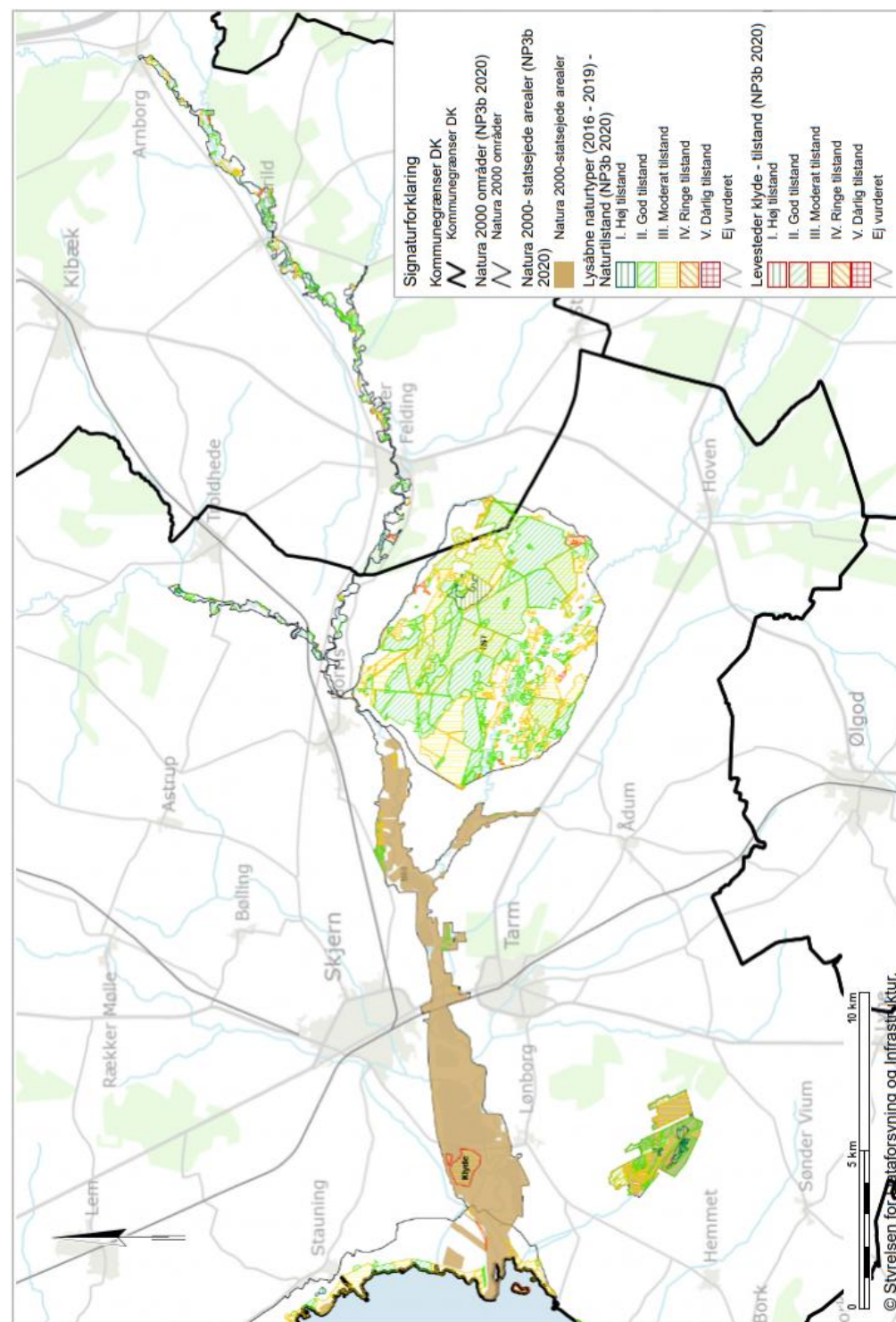
Miljøscreening for Natura 2000-handleplan vedrørende N68 Skjern Å

SBSYS sags nr. 01.02.05-P16-29-23

Sagsbehandler
bekmhh

Ortofoto med områdets afgrænsning

(Bekmhh: Ortofoto giver ikke mening her)



Beskrivelse af planen

Handleplanen for N68 Skjern Å beskriver den indsats, der skal igangsættes i Natura 2000-området inden udgangen af 2027 - dog udgangen af 2033 for de skovbevoksede, fredskovspligtige arealer. Natura 2000-området består af F118 Skjern Å og H61 Skjern Å.

Generelt gælder for dette område, at den samlede forekomst af naturtyper, arter og fugles levesteder i Natura 2000-området, uanset om de er kortlagt, skal være stabil eller i fremgang, hvis de naturgivne forhold giver mulighed for det.

Målsætningerne konkretiseres i Natura 2000-handleplanen i form af nogle generelle og områdespecifikke retningslinjer for indsatsprogrammet.

Hovedformålet med indsatserne i perioden 2022-27 er:

1. Fokus på mere naturlige processer og naturens robusthed
2. Sikre og forbedre tilstanden af den eksisterende natur og levesteder
3. Bekæmpe invasive arter

Indsatsen i denne planperiode er rettet imod at opretholde en god naturtilstand i områdets naturtyper, samt øge naturtilstanden i de områder hvor tilstanden er moderat eller ringe. Det er primært indsats imod tilgroning med høje urter, vedplanter og invasive arter, der vil blive fokuseret på. Muligheden for at udtage lavbundsarealer af drift vil ligeledes blive undersøgt. Indsatsen er ligeledes rettet imod at sikre god tilstand på klydens levesteder.

Indsatsen udføres både på offentlige og private arealer i området. Projekter på private lodsejeres arealer gennemføres i videst muligt omfang gennem frivillige aftaler. Der findes blandt andet en række understøttende tilskudsordninger, som kan søges gennem Landbrugsstyrelsen og Miljøstyrelsen, samt midler til Life-projekter som medfinansieres af EU.

Området er i dag omfattet af: Kommuneplanramme nr. XX

Området indgår ikke i en kommuneplanramme.

Lokalplan nr. XX

Området er ikke omfattet af en lokalplan.

Området benyttes i dag til:

Området er udlagt som et naturområde (LPD) og er et Natura 2000 habitatområde.

Beskrivelse af i hvilket omfang planen har indflydelse på andre planer (for eksempel regionens udviklingsplan eller kommuneplan, spildevandsplan samt afløsning af lokalplaner og kommuneplanrammer.)

Handleplanen vurderes ikke at have indflydelse på andre planer i relation til ovenstående.

Beskrivelse af planens relevans for gennemførelsen af anden miljølovgivning (for eksempel planer i forbindelse med affaldshåndtering eller vandbeskyttelse)

Miljøstyrelsen har udarbejdet Natura 2000-planer for 257 Natura 2000-områder, som indgår i den danske del af det europæiske Natura 2000-netværk. Planerne beskriver målene for det enkelte Natura 2000-område og fastlægger de indsatser, der skal ske inden for planperioden 2022–27. Natura 2000-planerne kan ses på Miljøstyrelsens hjemmeside www.mst.dk.

Ud fra Natura 2000-planerne er der udarbejdet Natura 2000-handleplaner for de enkelte Natura 2000-områder. Handleplanerne skal medvirke til at gennemføre Natura 2000-planerne for de enkelte områder. Handleplanen, som der miljøscreenes i dette dokument, er udarbejdet af Miljøstyrelsen, Ringkøbing-Skjern Kommune og Herning Kommune på grundlag af Natura 2000-plan for N68 Skjern Å.

Hver kommune er ansvarlig for de dele af handleplanen, der vedrører kommunens geografiske område på land og kommunens kystnære områder. Kommunerne er ansvarlige for, at handleplanerne gennemføres inden udgangen af 2027. Miljøstyrelsen er ansvarlig for at udarbejde en skovhandleplan for de skovbevoksede, fredskovspligtige Natura 2000-arealer med skovhabitatnatur inklusive arealer nævnt i skovlovens §28 (herfra omtalt som skovbevoksede, fredskovspligtige arealer). Der skal gennemføres en planlægning hvert 12. år, som rammer denne planperiode. Miljøstyrelsen er ansvarlig for, at indsatserne på de skovbevoksede, fredskovspligtige arealer gennemføres inden udgangen af år 2033.

Handleplanens indsatser er rettet imod at opretholde en god naturtilstand i områdets naturtyper, samt øge naturtilstanden i de områder hvor tilstanden er moderat eller ringe. Det er primært indsatser imod tilgroning med høje urter, vedplanter og invasive arter der vil blive fokuseret på. Muligheden for at udtage lavbundsarealer af drift vil ligeledes blive undersøgt. Indsatsen er ligeledes rettet imod at sikre god tilstand på klydens levesteder.

Offentlige lodsejere, som ejer arealer i Natura 2000-området, kan vælge at gennemføre Natura 2000-planen direkte i egne planer for forvaltningsindsatser (eks. drifts- og plejeplaner). Der udarbejdes ikke handleplan for de offentlige lodsejeres arealer, hvor de selv udarbejder planer for forvaltningsindsatser, hvorfor data fra deres arealer ikke indgår i selve handleplanen, men kun fremgår af handleplanens bilag 1. Naturstyrelsen ønsker selv at udarbejde plan for forvaltningsindsats for egne arealer, og resuméer af disse planer kan ses i handleplanens bilag 1. Hvis der er behov for at tydeliggøre ansvarsfordelingen mellem aktører (heriblandt offentlige lodsejere med egne planer for forvaltningsindsatser), tydeliggøres dette i handleplanens kapitel 5.

	Er der miljøpåvirkninger? Er miljøpåvirkningerne væsentlige?	Ikke relevant/ingen	Lille	Middel	Stor	Positiv
	Begrund kryds i: <i>Ikke relevant/ingen, lille, middel, stor og positiv.</i>					
Bymiljø	Udfyldes og kommenteres af sagsbehandler					
Indeholder planen risiko for væsentlige ændringer eller påvirkninger af det eksisterende bymiljø?	Handleplanen vurderes ikke at indeholde risiko for væsentlige ændringer eller påvirkninger af eksisterende bymiljø.	X				
Arkitektonisk fremtræden i forhold til omgivelserne	Handleplanen vurderes ikke at ændre den arkitektoniske fremtræden i forhold til omgivelserne.	X				
Øvrige bemærkninger:						
Bymiljø	Udfyldes af sagsbehandler Kommenteres af Vej, Trafik og Byggemodning	Ikke relevant	Lille	Middel	Stor	Positiv
Har art og mængde af transport i området betydning for planen?	Arten og mængden af transport er ikke relevant for handleplanen.	X				
Indebærer planen risiko for uhensigtsmæssig placering af vejanlæg?	Planen indebærer ikke risiko for uhensigtsmæssig placering af vejanlæg.	X				
Øvrige bemærkninger:						
Menneskers sundhed	Udfyldes af sagsbehandler Kommenteres af Miljø og Klima (Virksomhedsteamet, landbrugsgruppen samt vej)	Ikke relevant	Lille	Middel	Stor	Positiv
Indeholder planen risiko for påvirkning af husdyrbrug?	Langt de fleste husdyrbrug bliver før eller siden omfattet af krav om en miljøgodkendelse. Ved miljøgodkendelse af husdyrbrug er der krav til husdyrbrugets tilladte ammoniakpåvirkning af nærliggende naturarealer. Kravene er særligt restriktive i Natura 2000-områder for en lang række habitatnaturtyper samt heder og overdrev omfattet af en § 3-beskyttelse (Kategori 1 natur). Udvikling af ny natur eller udvidelse af naturarealer udenfor Natura 2000-områderne kan også medføre krav til husdyrbrug/naturplejere med dyrehold. Det kan ske, når naturprojekter og pleje medfører, at arealer med heder og overdrev bliver udvidet og dermed bliver omfattet af kategori 2. I nogle situationer vil nærliggende		X			

	<p>naturarealer betyde, at et husdyrbrug ikke kan få tilladelse til udvidelse.</p> <p>Depositionskravene for kategori 1 og 2-naturgælder/indtræder i forbindelse med at der sker ændringer/udvidelser på husdyrbrug, der kræver miljøgodkendelser. I forbindelse med revurderinger af husdyrbrug, der allerede har en miljøgodkendelse, skal beskyttelsesniveauet også overholdes. Der kan her blive tale om en lang frist for at nå beskyttelsesniveauet</p> <p>Handleplanen lægger ikke op til en udvidelse af det eksisterende Natura 2000 område, hvorfor handleplanen ikke vurderes at medføre ændringer i forhold til de eksisterende forudsætninger.</p>					
Indebærer planen risiko for væsentlige ændringer eller påvirkninger i art og mængde af transport? <i>(Luftforurening, ressourceforbrug og klima)</i>	Handleplanen vurderes ikke at indeholde risiko for væsentlige ændringer eller påvirkninger i art og mængde af transport.	X				
Indeholder planen risiko for at udlægge et område uden miljørigtig forsyning af el, varme, vand og kloak?	Nej, der er tale om en handleplan for et Natura 2000 område.	X				
Indebærer planen risiko for en u hensigtsmæssig placering af støj-forurenende aktiviteter?	Nej, der er tale om en handleplan for et Natura 2000 område.	X				
Hvis der er støj-forurenende aktiviteter i området, har disse så indflydelse på planen?	<p>Der findes i dag støjbelastede arealer, der overlapper Natura 2000 området.</p> <p>Der er tale om Plannr. 23 og Plannr. 20.</p> <p>I handleplanens kapitel 6 fremgår det af underafsnit 2.2, at man med handleplanen vil "fortsætte arbejdet med at afsøge behovet for og udlægge forstyrrelsesfrie zoner bl.a. til gavn for trækfugle, marine naturtyper og havpattedyr" og i 2.3., at man vil have "fokus på indsatser, der gavner truede arter og fugle".</p> <p>Det vurderes, at handleplanens indsatser for så vidt er begrænset af de eksisterende støjbelastede arealer nævnt ovenfor, men i det samlede hele vurderes de eksisterende støjbelastede områder til at have en lille indflydelse på handleplanen.</p>		X			

Indebærer planen risiko for en uhensigtsmæssig placering af lugt-forurenende aktiviteter?	Planen indeholder ikke risiko for en uhensigtsmæssig placering af lugt-forurenende aktiviteter.	X				
Hvis der er lugt-forurenende aktiviteter i området, har disse så indflydelse på planen?	Der findes ikke lugtforurenende aktiviteter inden for området.	X				
Indebærer planen risiko for uhensigtsmæssig placering af luft-forurenende aktiviteter?	Handleplanen indebærer vurderes ikke at indebære risiko for uhensigtsmæssig placering af luftforurenende aktiviteter.	X				
Hvis der er luft-forurenende aktiviteter i området, har disse så indflydelse på planen?	Nej	X				
Er området nedsivningseget? (Jf. nedsivningskortet – Nedsivning vurderes mulig, måske mulig eller ikke mulig.)	Ja, området er nedsivningseget jf. nedsivningskortet.					X
Er området i risici for oversvømmelse? (Jf. oversvømmelseskort) Hvis ja: er området omfattet af risikokortet?	Ja, området er i risiko for oversvømmelser (mulige oversvømmelsesområder). Dele af Sdr. Felding er omfattet af risikokortet for byområder. Handleplanens indsatser vurderes dog ikke at have nogen betydning for oversvømmelser.	X				
Indeholder planen risiko for væsentlig forøgelse af overfladevand? (fra p-arealer, udendørsproduktionsarealer, etc.)	Nej, handleplanen vurderes ikke at give risiko for en væsentlig forøgelse af overfladevand.	X				
Indeholder planen risiko for ændring af grundvandsstand og oversvømmelser?	Af handleplanen fremgår det, at "muligheden for at udtage lavbundsarealer af drift vil ligeledes blive undersøgt". Der er tale om arealer op til 65 ha. (Arealet for indsatsen udtag af kulstofholdige lavbundsjord angiver det samlede areal med lavbundsjord inden for Natura-2000 området. Det er således et teoretisk udtagningspotentiale, da en del af arealet kan være bebygget, stå under vand, være for fragmenteret eller for småt eller af andre årsager ikke kan udtages i en lavbundsordning.) Det fremgår således ikke hvor stor et areal, der konkret kan udtages til lavbundsjord, hvorfor		X			

	risikoen for en ændring af grundvandsstand vurderes at være lille.						
Øvrige bemærkninger:							
Befolkning	Udfyldes af sagsbehandler Kommenteres af Kultur og Fritid	Ikke relevant	Lille	Middel	Stor	Positiv	
Indeholder planen risiko for ændring af kulturmiljøer?	Handleplanen vurderes ikke at indeholde risiko for ændringer af kulturmiljøer.	X					
Indeholder planen risiko for væsentlige ændringer eller påvirkninger af det eksisterende kulturliv?	Handleplanen vurderes ikke at indeholde risiko for at medføre ændringer af det eksisterende kulturliv.	X					
Indeholder planen risiko for væsentlige ændringer eller påvirkninger af det eksisterende fritidsliv?	Handleplanen vurderes ikke at indeholde risiko for væsentlige ændringer eller påvirkninger af det eksisterende fritidsliv.	X					
Øvrige bemærkninger:							
Natur	Udfyldes af sagsbehandler Kommenteres af Natur og Grønne Områder	Ikke relevant	Lille	Middel	Stor	Positiv	
Indeholder planen risiko for påvirkning af beskyttet natur (<i>Herunder Natura 2000 områder</i>)	Ja, positivt. Natura 2000-planerne 2022-2027 har især fokus på en naturforvaltning, hvor man gør brug af naturens egne dynamikker. Samtidig fastholdes en række indsatser, der er kendt fra de gældende planer. Hovedformålene med indsatserne i tredje planperiode (2022-2027) er: 1. Fokus på mere naturlige processer og naturens robusthed 2. Sikre og forbedre tilstanden af den eksisterende natur og levesteder hvilket bl.a. er i overensstemmelse med 'brandmandens lov' og EU's biodiversitetsstrategi 2030 3. Bekæmpe invasive arter						X
Indeholder planen risiko for påvirkning af beskyttede arter? (<i>inkl. bilag 4, rødlistede arter og ansvarsarter</i>)	Ja, positivt. Ved at bekæmpe invasive arter, som f.eks. mårhunden, vil forholdene for f.eks. spidssnudet frø eller løgfrø forbedres, ligesom følsomme naturområder med jordrugende fugle og padder vil opleve en positiv påvirkning fra handleplanen.						X
Indeholder planen risiko for ændringer i	Ja, positivt.						X

<p>kvaliteten og omfanget af levesteder for planter og dyr? (F.eks. <i>spredningskorridorer og faunapassager</i>):</p>	<p>Af handlingsplanen fremgår bl.a. følgende indsatser:</p> <ul style="list-style-type: none"> - arbejdet med at afsøge behovet for og udlægge forstyrrelsesfrie zoner bl.a. til gavn for træfugle, marine naturtyper og havpattedyr - fokus på indsatser, der gavner truede arter og fugle - fortsætte arbejdet med at afsøge behovet for at regulere fiskeri i beskyttede områder - fortsætte arbejdet med at bekæmpe invasive arter 			
<p>Indeholder planen risiko for påvirkning af skov? (Herunder <i>fredskov (inkl. egekrat) og Øvrig skov (inkl. urørt skov, biodiversitets-skov, ammoniakfølsom skov)</i>)</p>	<p>Ja, positivt. Af handlingsplanen fremgår bl.a. følgende indsatser:</p> <ul style="list-style-type: none"> - der er øget fokus på en mere naturnær forvaltning med fokus på at sikre sammenhæng i naturen og mere naturlige dynamikker i Natura 2000-områderne - der arbejdes for at udvide arealet med urørt skov - der er fokus på tiltag mod klimaforandringer og dermed områdernes robusthed over for pludselige hændelser 			X
<p>Indeholder planen risiko for påvirkning af ledelinjer? (inkl. <i>vandløb, læhegn</i>)</p>	<p>Natura 2000-planens mål om forbedret vandkvalitet i større søer, vandløb, fjorde og kystvande realiseres gennem indsatsen i vandplanlægningen og skal ikke indgå Natura 2000-handleplanerne.</p> <p>Herning Kommune er i gang med at forundersøge et vandløbsprojekt i Østerbjerge Bæk. Det forventes at omfatte udlægning af gydebanker og skjulesten. Formålet med projektet er primært at forbedre forholdene for laksefisk, men udlægning af grus og sten kan forbedre forholdene for en lang række af de naturtyper og arter, som er på udpegningsgrundlaget: Vandløb med vandplanter (etableringsmuligheder), Hav-, bæk- og flodlampret (gydemuligheder), Laks (gyde- og opvækstmuligheder), Odder (fødegrundlag).</p> <p>Østerbjerge Bæk er et tilløb til Skjern Å, og der er derfor kun et lille overlap på ca. 15 meter med habitatområdet lige ved udløbet af vandløbet. Projektet udføres langs private arealer.</p>			X

	<p>Effekten af indsatserne vil blive vurderet løbende i det Nationale Overvågningsprogram for Vandmiljø og Natur (NOVANA), som overvåger vandmiljøets og naturens tilstand inden for de områder, der prioriteres i forhold til de politisk fastsatte økonomiske rammer.</p> <p>Handleplanens effekter vurderes at være positive for vandløb.</p>						
Indeholder planen risiko for påvirkning af grøn Struktur og grønne kiler?	Ja, positivt. Indsatserne skal bidrage til, at kvaliteten af den grønne struktur og økologiske forbindelse i Natura 2000 området forbedres						X
Indeholder planen risiko for påvirkning af landskabsværdier? (Herunder bevaringsværdige landskaber, større uforstyrrede og særlig værdifulde landskaber)	Handleplanen vurderes ikke at indeholde risiko for påvirkning af landskabsværdier.	X					
Indeholder planen risiko for påvirkning af beskyttede diger og fredede fortidsminder?	Handleplanen vurderes ikke at indeholde risiko for påvirkning af beskyttede diger og fredede fortidsminder. Der ligger beskyttede diger i nærheden af dele af Skjern Å, men de vurderes ikke at blive påvirket af handleplanen.	X					
Indeholder planen risiko for påvirkning af bygge- og beskyttelseslinjer?	Handleplanen vurderes ikke at indeholde risiko for påvirkning af bygge og beskyttelseslinjer.	X					
Indeholder planen risiko for ændringer af rekreative interesser, grønne områder og parker?	Handleplanens indsatser vurderes at kunne have en positiv påvirkning på grønne områder via varieret hedepleje, etablering af græsning og udtag af lavbundsjord. Hertil kommer indsatserne for skovnaturtypebevarende drift og pleje samt urørt skov.						X
Indeholder planen risiko for ændringer af fredede områder? (inkl. rekreative fredninger)	Ja, positivt. Hovedformålet med indsatserne i perioden 2022-27 er: <ol style="list-style-type: none"> 1. Fokus på mere naturlige processer og naturens robusthed 2. Sikre og forbedre tilstanden af den eksisterende natur og levesteder 3. Bekæmpe invasive arter 						X
Øvrige bemærkninger:							
Jordbund og grundvand	Udfyldes af sagsbehandler Kommenteres af Jord og Grundvand	Ikke relevant	Lille	Middel	Stor	Positiv	

Er der risiko for konflikt med kendte jordforureninger i området eller tilstødende arealer?	<p>Der er konstateret jordforurening V1 på lokallitetsnummer 685-30086, som overlapper Natura2000 området (Sdr. Felding)</p> <p>Der er konstateret jordforurening Region Midt på lokallitetsnummer 657-91045, som tilstøder Natura2000 området (Skarrild).</p> <p>Der er konstateret jordforurening V2 på lokallitetsnummer 685-00008, som overlapper Natura2000 området (Skarrild).</p> <p>Det vurderes, at der er en mindre risiko for konflikt mellem handleplannen og de kendte jordforureninger i området.</p>		X				
Ligger lokalplanområdet i områder med særlige drikkevandsinteresser (OSD), indvindingsopland, nitratfølsomme indvindingsområder (NFI) eller inden for boringsnære beskyttelsesområder (BNBO)?	<p>OSD: Nej</p> <p>Indvindingsopland: Ja, i Sdr. Felding.</p> <p>NFI: Nej</p> <p>BNBO: Ja, i Sdr. Felding</p>						X
Medfører planen konflikt med nationale geologiske interesseområder?	Nej	X					
Indebærer planen risiko for indvirkning på grundvandsressourcens kvalitet og omfang	Handleplanen vurderes ikke at indebære risiko for indvirkning på grundvandsressourcens kvalitet og omfang.	X					
Øvrige bemærkninger:							
Kulturarv, arkitektonisk og arkæologisk arv	Udfyldes af sagsbehandler Kommenteres af Museum Midtjylland	Ikke relevant	Lille	Middeld	Stor	Positiv	
Indeholder planen risiko for væsentlige ændringer eller påvirkninger af kulturarv, arkitektonisk og arkæologisk arv?	Handleplanen vurderes ikke at indeholde risiko for væsentlige ændringer eller påvirkninger af kulturarv, arkitektonisk og arkæologisk arv.	X					
Er der risiko for, at der kan ske skader på skjulte fortidsminder?	Nej	X					
Øvrige bemærkninger:							

Beredskab	Udfyldes af sagsbehandler Kommenteres af Brand og Redning	Ikke re- levant	Lille	Middel	Stor	Positiv
Er der risiko for at uheld og utilsigtede hændelser, kan være kritiske for miljøet? (F.eks. udslip af kemikalier eller slukningsvand og røgfaner fra større brande som kan lukke vigtig infrastruktur?)	Nej	X				
Klimatilpasning	Udfyldes af sagsbehandler Kommenteres af alle	Ikke rele- vant	Lille	Middel	Stor	Positiv
Indeholder planen risiko for påvirkning af klimaet? (og forebyggelse)	Ja, handleplanen har fokus på tiltag mod klimaforandringer og dermed områdernes robusthed over for pludselige hændelser					X
Øvrige bemærkninger:						
Indvirkningens kumulative karakter	Udfyldes og kommenteres af sagsbehandler	Ikke rele- vant	Lille	Middel	Stor	Positiv
Forventes der forstærkede effekter mellem aktuelle miljøpåvirkninger? Evt. på områder udenfor projektområdet?	Nej	X				
Samlet vurdering af planens kumulative omfang:	Handleplanen vurderes at have et samlet positivt miljømæssigt bidrag.					X
Er der væsentlige usikkerheder omkring planens miljøkonsekvenser, som der skal være særlig opmærksomhed på?	Det er indtil videre ukendt hvor meget lavbundsjord der kan udtages af de teoretiske 65 ha., men det vil blive undersøgt som et led i handleplanen.		X			
Øvrige bemærkninger:						

SKAL PLANEN MILJØVURDERES?	Ja	
	Nej	X
Begrundelse/bemærkninger		
<p>Handleplanen er blevet vurderet i forhold til, om den er omfattet af miljøvurderingsloven. Det er vurderet, at den ikke er omfattet af miljøvurderingsloven og der dermed ikke skal udarbejdes miljøvurdering af handleplanen.</p>		

Der er vurderet på, om handleplanen sætter nye rammer for fremtidige anlægstilladelser, eller om den vurderes at kunne påvirke internationalt udpegede naturbeskyttelsesområder væsentligt jfr. miljømålslovens §8.

Det er Herning Kommunes vurdering, at handleplanen ikke sætter nye rammer for fremtidige anlægstilladelser.

Det er Herning Kommunes vurdering, at handleplanen er undtaget fra habitatdirektivets artikel 6, stk. 3 og dermed fra vurdering efter miljøvurderingsloven, fordi planerne er "direkte forbundet med eller nødvendige for lokalitetens forvaltning" jf. artikel 6, stk. 3, 1. pkt. Handleplanen anses som direkte forbundet med og nødvendig for Natura 2000-områdets forvaltning.

Øvrige bemærkninger

Screening udsendt i høring	Afgørelse truffet
Dato: 15. november 2023	Dato:

Berørte myndigheder internt i Herning Kommune

De enkelte afdelinger skal melde tilbage på den interne høring for hvorvidt planen(erne) forventes at betyde, at der skal give en konkret tilladelse eller dispensation efter anden lovgivning end Planloven. Hvis dette er tilfældet skal den pågældende afdeling ligeledes tilføjes som berørt myndighed nedenfor.

(Note: husk at gøre obs på dette i e-mail i intern høring)

Høring af berørte myndigheder (Bruttoliste)				
Myndighed(er)		ja	nej	Begrundelse for høring:
Naturstyrelsen nst@nst.dk			X	
Slots- og Kulturstyrelsen post@slks.dk			X	
Kystdirektoratet kdi@kyst.dk			X	
Erhvervsstyrelsen erst@erst.dk			X	
Region Midtjylland kontakt@regionmidtjylland.dk			X	
Landbrugsstyrelsen kommunikation@lbst.dk			X	
Miljøstyrelsen mst@mst.dk		X		Miljøstyrelsen er part (handleplanen er udarbejdet af Miljøstyrelsen, Ringkøbing-Skjern Kommune og Herning Kommune)
Energistyrelsen			X	

ens@ens.dk				
Energinet.dk 3.parter@energinet.dk			X	
Sundhedsstyrelsen sst@sst.dk			X	
Fødevarestyrelsen mfvm@mfvm.dk			X	
Trafik- Bygge og Boligstyrelsen info@tbst.dk			X	
Banedanmark banedanmark@banedanmark.dk			X	
Vejdirektoratet vd@vd.dk			X	
Forsvarsministeriets Ejendomsstyrelse fes@mil.dk			X	
Kriminalforsorgen kls@kriminalforsorgen.dk			X	
Beredskabsstyrelsen brs@brs.dk			X	